

# Dignité et Droits pour les Enfants en Côte d'Ivoire

Dignité et Droits pour les Enfants en Côte d'Ivoire (DDE-CI) est une ONG spécialisée dans la promotion et la protection des Droits de l'enfant. La DDE-CI est l'organisation partenaire stratégique de la Fondation Liliane des Pays-Bas, en Côte d'Ivoire.

Fondée en 2011, la DDE-CI s'est engagée à promouvoir les droits et le bien-être des enfants vulnérables. La vision de la DDE-CI découle de la Convention des Nations Unies sur les Droits de l'Enfant (CDE) et de la Charte Africaine des Droits et du Bien-être de l'Enfant (CADBE).

## Inclusion pour les enfants handicapés

Pour parvenir à un bien-être accru des enfants handicapés, la DDE-CI exécute le programme WASH, qui vise à soutenir les droits fondamentaux et l'inclusion des enfants handicapés. Il se concentre sur des projets d'inclusion pour les enfants et les jeunes handicapés.

- projets d'aide à la réadaptation physique;
- projets visant à soutenir la participation de la communauté locale;
- projets visant à soutenir les initiatives communautaires socio-juridiques pour les enfants victimes de violence et les enfants en conflit avec la loi.

Le programme WASH est exécuté au Centre d'Éveil et de Stimulation des Enfants Handicapés (CESEH) à Yopougon.

## Deux exemples de projets

- Le projet Éducation et Sport : 'Malgré le handicap, nous sommes tous des enfants'. L'objectif général est de contribuer à reconnaître que par le sport, les enfants handicapés sont reconnus en tant que personnes à part entière, acceptées dans leur famille, intégrées dans la vie de la communauté et jouissant de leurs droits fondamentaux.
- Le projet d'Appui à l'Inclusion des Enfants et des Jeunes handicapés. Dans ce projet, la DDE-CI utilise son réseau de 28 organisations partenaires situées dans différentes régions de la Côte d'Ivoire pour mettre en œuvre des activités visant à renforcer l'inclusion des enfants et des jeunes handicapés.

# 'Il s'agit de participation et d'inclusion'

Madame Lamatou Allokpenou, sociologue et Cheffe de Project à la Fédération Togolaise des Associations de Personnes Handicapées (FETAPH), l'Organisation Partenaire Stratégique (OPS) de la Fondation Liliane au Togo, souligne que la vision et mission des deux organisations sont étroitement liées : "Toute comme la Fondation Liliane la FETAPH considère comme le cœur de son engagement envers les enfants et jeunes handicapés leur inclusion et leur participation." "La FETAPH", elle dit, "travaille pour l'autonomisation de ces enfants et jeunes à travers l'appui à la satisfaction de leurs besoins en santé, éducation, moyens de subsistance et développement social."



## Une société inclusive

La FETAPH est consciente que le support personnalisé aux enfants et aux jeunes handicapés n'est pas la seule condition pour leur pleine participation à la société. Une condition toute aussi importante est que la communauté change, qu'elle s'ouvre davantage à la participation des personnes handicapées. "C'est pourquoi", dit Madame Allokpenou, "que la FETAPH travaille avec les partenaires pour une société inclusive au handicap, en agissant sur les barrières à la participation des personnes handicapées dont les enfants et jeunes. Nous nous sommes engagés à réduire et, de préférence, à éliminer ces obstacles physiques ou immatériels."

Il existe de nombreux obstacles, à la fois pour les enfants et les jeunes handicapés et pour le travail de la

FETAPH. Madame Allokpenou donne plusieurs exemples : "Marginalisation, discrimination et exclusion des enfants et des jeunes handicapés. Difficulté d'accès aux services publics et à l'information. Insuffisance d'implication des personnes handicapées dans les instances des prises de décision. Et non application des lois et conventions relatives aux droits des personnes handicapées en général et des enfants handicapés en particulier."

## Exemple de réussite

Le travail de la FETAPH n'est pas facile. Néanmoins, l'organisation et ses partenaires réalisent un grand nombre de succès. Exemple de réussite est Emmanuel, âgé de 21 ans, né avec une lésion cérébrale. Madame Allokpenou : "Il a des difficultés pour parler, pour écrire et pour se déplacer. Pourtant, après son baccalauréat il a poursuivi ses

études dans le domaine de l'Informatique, filière de développement des applications. Après son admission à l'écrit, Emmanuel a effectué un stage dans une société de la place pour préparer son mémoire de fin de formation. Le 25 octobre 2018, Emmanuel a soutenu avec brio son document sur le thème 'création d'une boutique en ligne via DRUPAL.'


## Le partenariat avec la Fondation Liliane

Madame Allokpenou souligne l'importance du partenariat avec la Fondation Liliane : "Ce partenariat permet à la FETAPH de renforcer ses propres capacités pour être plus efficace en crédible. Le partenariat permet également à notre organisation d'avoir plus de ressources pour soutenir en coordonner les interventions visant l'autonomisation en l'inclusion des enfants et jeunes handicapés au Togo."

**Fondation Liliane**  
Havensingel 26  
5211 TX 's-Hertogenbosch  
Les Pays-Bas  
t + 31 (0)73 518 94 20  
f + 31 (0)73 518 94 21

**e-mail** info@lilianefonds.nl  
**sites web**  
www.lilianefonds.nl  
www.lilianefonds.org  
Suivez la Fondation Liliane sur    

**Dignité et Droits pour les Enfants en Côte d'Ivoire**  
01 B.P. 2422 Abidjan  
t +225 07 98 01 72  
t +225 05 89 27 15

**e-mail**  
desiregil@yahoo.fr  
Suivez la DDE-CI sur 

's-Hertogenbosch, 2019



## Autonomiser des enfants, promouvoir l'inclusion

# Unis pour les Droits des Personnes Handicapées



# La Fondation Liliane

en partenariat avec

La Fondation Liliane est une ONG néerlandaise fondée en 1980 grâce à une initiative privée. L'organisation soutient des programmes pour les enfants handicapés dans 30 pays en Afrique, Asie et Amérique latine.

## Partenariats

La Fondation Liliane souhaite contribuer à un monde ouvert à tout le monde et dans lequel les enfants et les jeunes handicapés eux-aussi puissent jouir de leurs droits et développer leurs talents. C'est pourquoi la Fondation Liliane travaille dans chaque pays en collaboration avec une organisation partenaire stratégique (OPS). Cette organisation bâtit un programme qui correspond au contexte dans le pays et se charge de le faire exécuter par les organisations partenaires locales (OP) qui travaillent sur le terrain.

En plus, la Fondation Liliane travaille en étroite collaboration avec MIVA, une ONG néerlandaise ayants des objectifs connexes. Ensemble, les deux organisations réalisent un programme commun d'inclusion.

## Stratégie-clé

Avec l'aide de ses partenaires locaux, la Fondation Liliane renforce les enfants handicapés en leur donnant la possibilité de se développer et en rendant leur environnement plus accessible. Nous améliorons les capacités fonctionnelles des enfants en leur procurant entre autres une rééducation (para)médicale et un enseignement afin qu'ils se sentent plus forts dans la société. Nous levons les barrières infrastructurelles, comportementales et politiques qui les empêchent de participer dans la société. Cette stratégie-clé permet à la Fondation Liliane et à ses partenaires de participer à une amélioration structurelle de la position des personnes handicapées.

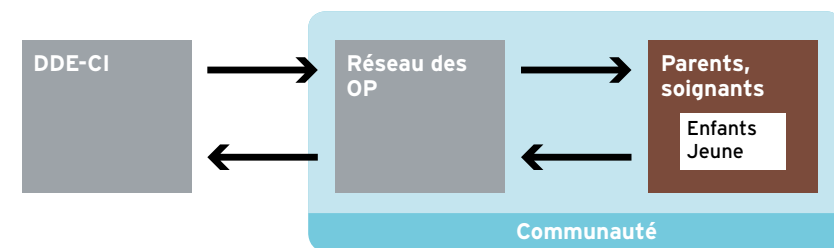
## Caractéristique distincte

Une des caractéristiques spécifiques du programme financé (entre autres) par la Fondation Liliane est le soutien individuel à l'enfant. Au sein des programmes des OPS, environ 90.000 enfants et jeunes reçoivent annuellement un soutien.

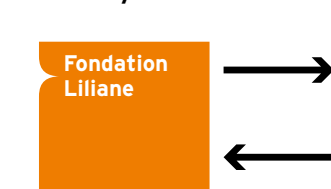
## Lobbying et Plaidoyer

Aux Pays-Bas, la Fondation Liliane veille à ce que le gouvernement s'implique, dans sa politique et ses pratiques, son implication à la convention onusienne relative aux Droits des personnes handicapés et aux Objectifs de Développement Durable (ODD).

Côte d'Ivoire



Les Pays-Bas





## Sosthene se bat pour ses chances

Sosthene du Tchad a de la persévérance. Quand il était petit, il a eu la polio. Il ne pouvait plus marcher, mais cela ne l'a pas arrêté. Il voulait vraiment aller à l'école, mais sa famille ne voulait pas dépenser de l'argent pour son éducation. Un jour, Sosthene a rampé jusqu'à l'école et s'est inscrit. Son grand-père, avec qui il vit, ne savait rien. À la maison, Sosthene a réussi à convaincre son grand-père de payer ses frais de scolarité. Maintenant, Sosthene n'a plus à ramper pour aller à l'école. Il a son propre tricycle qu'il a également arrangé lui-même. À la radio, il a entendu parler d'un centre d'aide aux enfants handicapés. Il aime apprendre de nouvelles choses à l'école. Les professeurs arrivent souvent trop tard, mais Sosthene est toujours à l'heure. Il sera bientôt



photo: Jan-Joseph Stok

Sosthene ne vient jamais à l'école en retard.

coca pour repasser ses propres vêtements. Il aime apprendre de nouvelles choses à l'école. Les professeurs arrivent souvent trop tard, mais Sosthene est toujours à l'heure. Il sera bientôt

opéré. La Fondation Liliane soutient Sosthene.



Santé

## Winner est un vrai gagnant

Par la polio, Winner de Kinshasa, capitale du RD Congo, a des paralysies aux deux jambes. Jusqu'à il y a quelques années, il ne pouvait que se déplacer à quatre pattes. Désormais, la Fondation Liliane et son OPS, le soutiennent avec des frais de scolarité et des orthèses régu-

lièrement vérifiées et ajustées. Maintenant, Winner peut se tenir, marcher et même participer au football. Il est dans une école primaire ordinaire. Il peut bien apprendre. Winner aime les animaux. Son grand rêve est de s'occuper des animaux plus tard, par exemple des chiens et des

chats. Être vétérinaire lui semble fantastique. Pour Winner et ses parents, la vie s'est vue offrir un nouvel horizon.



Santé



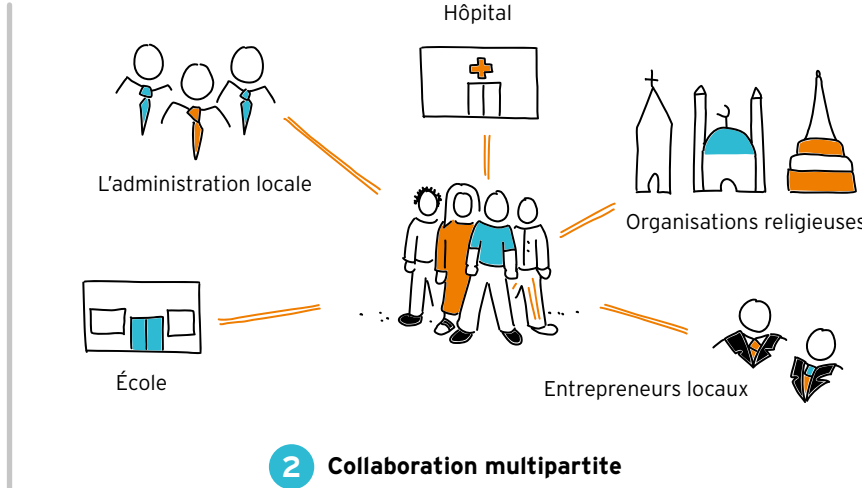
Éducation



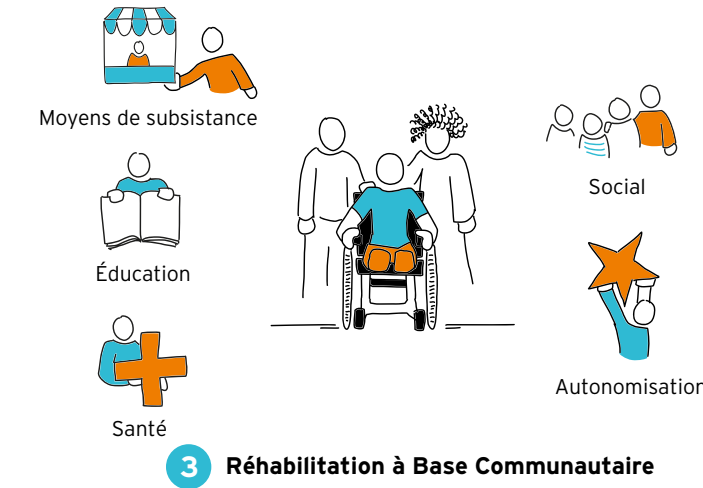
Au centre de rééducation en vérifie si les orthèses de Winner sont toujours en forme.



1 Réseau national



2 Collaboration multipartite



3 Réhabilitation à Base Communautaire

### Urgence

Dans les régions les plus pauvres d'Afrique, Asie et Amérique latine, on estime le nombre d'enfants handicapés entre 35 et 40 millions. Parmi eux, beaucoup sont rejetés par leur communauté : ils sont exclus, n'ont aucune perspective et sont plus souvent victimes de négligence, d'abus et de violences.

### Pauvreté et handicap

Selon la Banque mondiale, des personnes les plus pauvres, une sur cinq est une personne handicapée. De tous les enfants dont le handicap est un grand frein à leur capacité de fonctionnement, 85% habitent dans un pays au revenu moyen ou faible. Les disparités ne sont pas fortuites. La pauvreté est à l'origine de la plupart des handicaps. Ce sont surtout les enfants sujets aux handicaps à cause de la sous-alimentation, de l'absence d'eau potable et de toilettes correctes, d'un entourage et environnement non sûr, d'un manque de soins médicaux et de l'ignorance de ce qui est sain ou non. À l'inverse, le handicap mène à (davantage) de pauvreté. C'est souvent le cas pour la famille entière. En raison des frais élevés, de la perte de revenus, de la baisse des contacts sociaux et de l'exclusion par la communauté.

### Points de départ

La Fondation Liliane et ses organisations partenaires stratégiques s'investissent avec conviction dans " l'inclusion " des enfants et des jeunes handicapés : les sociétés doivent être créées et conçues en vue de leur participation. Les points de départ pour leur approche sont les suivants :

#### La convention des Nations unies relative aux droits de l'enfant (1989)

Y sont insérés des droits spéciaux pour les enfants handicapés.

#### La convention des Nations unies relative aux droits des personnes handicapées (2006)

Cette convention règle l'obligation des États de privilégier, de protéger et d'assurer les personnes handicapées.

#### Les objectifs de développement durable (2015-2030) des Nations Unies

Ses prochaines années, les groupes les plus exclus devront avoir priorité.

#### Le modèle CIF (Classification internationale du fonctionnement, du handicap et de la santé) de l'OMS

Ce modèle présente le " handicap " comme le résultat d'un échange entre la condition personnelle de quelqu'un et les facteurs environnementaux.

#### L'approche RBC (Réhabilitation à Base Communautaire)

Dans l'approche RBC (CBR en Anglais), la communauté locale est impliquée dans la réadaptation et l'inclusion des enfants (et des adultes) handicapés.

### Exécution de la stratégie-clé

La Fondation Liliane et ses partenaires se distinguent par leur approche au cas par cas dans le soutien des enfants, et par leur approche sur le terrain.

#### Cas par cas

Les enfants du programme reçoivent un soutien individuel sur mesure, des personnes proches et de leur entourage propre. Ceci est possible grâce à la collaboration de chaque organisation partenaire stratégique (OPS) avec les organisations partenaires (OP) 1, ce qui s'étend jusqu'aux couches profondes de la société. Une OP est en liaison avec toutes les parties locales qui jouent un rôle dans le développement des enfants handicapés et leur prise en charge dans

la société 2. Avec l'engagement de ces contacts, une équipe pluridisciplinaire règle le soutien sur mesure pour l'enfant au sein de l'OP 3. Ceci a toujours lieu en concertation avec les parents ou éducateurs et bien entendu avec l'enfant lui-même, si c'est (déjà) possible. Ensemble, ils mettent au point un plan d'approche. L'un des membres de l'équipe se charge de la bonne coordination lors de l'exécution du plan.

#### Des enfants forts, un environnement accessible

Le programme d'une OPS, exécuté par les OP et soutenu par la Fondation Liliane, vise en premier lieu à renforcer les enfants et les jeunes handicapés ainsi que leur position en :

#### Offrant aux enfants la possibilité de se développer

Le programme s'axe en cela sur les domaines de vie qui selon la matrice RBC de l'OMS sont cruciales pour chaque être humain : la santé, l'enseignement, les moyens de subsistance, le social et l'autonomisation.

#### Rendant leur environnement (plus) accessible

Le développement des enfants doit aller de pair avec la levée des barrières qui les empêchent de participer dans la communauté : les obstacles dans l'environnement physique, les préjugés, la stigmatisation, la non-accessibilité de la communication et les politiques faibles. Pour les deux aspects, les parents jouent un rôle crucial. Ils sont les partenaires de choix des professionnels. Il faut donc leur prêter beaucoup d'attention. *Des parents forts font des enfants forts.*

#### L'évidence du terrain

Depuis le travail sur le terrain, les OP, l'OPS et la Fondation Liliane participent aux modifications à un macro niveau. C'est ainsi que les OP délivrent l'évidence du terrain qui pourra être utilisée par les OPS au niveau régional et national, par la Fondation Liliane aux Pays-Bas pour influencer le niveau politique.

### Renforcement de capacité

Les organisations locales qui exécutent les programmes d'une OPS en tant qu'OP doivent pour cela être suffisamment compétentes et équipées. C'est pourquoi l'OPS travaille avec le soutien de la Fondation Liliane au renforcement et à la professionnalisation de ces organisations. En cela, le renforcement de capacité est une stratégie de soutien qui contribue à une bonne exécution de la stratégie-clé : rendre les enfants handicapés plus forts en rendant leur environnement plus accessible.

### Influencer les politiques

Pour les OP et les OPS, influencer les politiques fait partie de la nécessité de rendre l'environnement des enfants handicapés plus accessible. En cela, les OP et les OPS opèrent à des niveaux différents. Pour la Fondation Liliane, influencer les politiques est une stratégie auxiliaire : l'organisation réclame auprès du gouvernement néerlandais et au niveau international les droits des enfants et des jeunes qui vivent dans une pauvreté extrême.



### Le Réseau de la Fondation Liliane pour l'inclusion (LINC)

LINC est le nom qui regroupe les (3) réseaux régionaux des OPS. Au sein de ces réseaux, les OPS échangent leurs connaissances, expériences et meilleures pratiques, elles mettent en place des projets communs et elles défendent ensemble les intérêts des enfants et des jeunes handicapés.

## En route vers une existence indépendante



Attention à la leçon.

À Anyama, dans la banlieue d'Abidjan, capitale de la Côte d'Ivoire, se trouve un atelier de couture spécial où les filles sourdes suivent une formation qui leur permet de gagner leurs propres revenus. Au début, il y avait huit stagiaires. L'atelier a récemment reçu du nouveau matériel. Cela permet d'agrandir

l'atelier et d'engager plus de stagiaires. De plus, l'atelier a déménagé dans un espace plus grand. Le projet est d'une importance directe pour les stagiaires. Indirectement, le projet est important pour leur familles et pour la société, parce qu'il montre que beaucoup de jeunes handicapés peuvent

participer pleinement à la société. Il ont de la valeur et en font partie. L'atelier à Anyama est une véritable modèle d'inclusion.



Moyens de subsistance

## Appel au changement des cours d'école

L'action *Tirer la Sonnette* a été lancée par la Fondation Liliane dans plusieurs écoles néerlandaises. L'action a été menée de manière ludique par les enfants de l'école primaire - en provo-

quant une minute de tumulte dans l'école - pour attirer l'attention pour leurs plus de 20 millions de pairs handicapés qui ne peuvent toujours pas aller à l'école ou y sont refusés.

Entre-temps, de nombreux OPS, OP et écoles d'Afrique, d'Asie et d'Amérique Latine ont également adopté l'action.

Bien entendu, les adultes devraient répondre à l'appel des enfants et agir au niveau des décideurs et des responsables des politiques.

Cela se passe maintenant. *Tirer la Sonnette* sert de sonnette d'alarme et indique l'exemple de la Fondation Liliane et de ses OPS en tant que points focaux pour l'éducation inclusive. Cela inclut l'accessibilité des écoles et la fourniture d'un assainissement adéquat.



Les étudiants Togolais tirent la sonnette. Une action ludique avec des nuances sérieuses.



Sensibilisation



Plaidoyer et Lobby